



# สถานการณ์การบาดเจ็บจากอุบัติเหตุจราจร เขตสุขภาพที่ 1

ช่วง 7 วันอันตราย เทศกาลปีใหม่ (29 ธันวาคม 2563 – 4 มกราคม 2564)

## ประจำวันี่ 4 มกราคม 2564

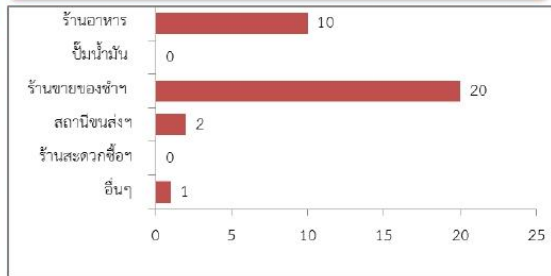
### สถานการณ์การบาดเจ็บ/เสียชีวิต รายวัน - สะสม

พื้นที่	ผู้บาดเจ็บ	ผู้เสียชีวิต	ผู้บาดเจ็บสะสม	ผู้เสียชีวิตสะสม
ประเทศ	1,721	24	22,607	425
เขต 1	188	4	2,689	47
เชียงใหม่	61	0	877	13
ลำพูน	15	0	176	1
ลำปาง	21	2	293	8
แม่ฮ่องสอน	7	0	96	0
เชียงราย	40	1	655	18
พะเยา	17	0	212	2
แพร่	13	1	177	4
น่าน	14	0	203	1

### เหตุการณ์สำคัญ ประจำวันที่ 4 มกราคม 2564

ไม่พบรายงานเหตุการณ์ที่สำคัญ เข้าเกณฑ์ DCIR และเกณฑ์การออกสอบสวนอุบัติเหตุ

สถานที่/ร้านค้า ที่ได้ดำเนินการตรวจเตือน สะสมระหว่างวันที่ 27 - 31 ธันวาคม 2563

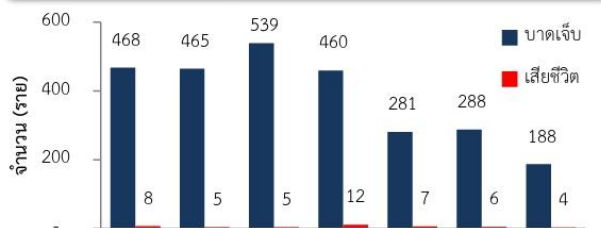


หมายเหตุ : อื่นๆ เช่น บาร์ ตลาด

### จำนวนผู้บาดเจ็บ/เสียชีวิตรายวัน เทียบกับช่วงเวลาเดียวกันปีที่ผ่านมา

วันที่เฝ้าระวัง	จำนวนบาดเจ็บ (รายวัน)			จำนวนเสียชีวิต (รายวัน)		
	ปี 2563	ปี 2564	ร้อยละ (↑/↓)	ปี 2563	ปี 2564	ร้อยละ (↑/↓)
Day1	420	468	↑ 11.43	11	8	↓ 36.36
Day2	571	465	↓ 18.56	9	5	↓ 44.44
Day3	510	539	↑ 5.69	11	5	↓ 54.55
Day4	395	460	↑ 16.46	10	12	↑ 20.00
Day5	439	281	↓ 35.99	11	7	↓ 36.36
Day6	473	288	↓ 39.11	6	6	เท่าเดิม
Day7	345	188	↓ 45.51	6	4	↓ 33.33

### จำนวนผู้บาดเจ็บ/เสียชีวิต รายวัน



29 ธ.ค.63 30 ธ.ค.63 31 ธ.ค.63 1 ม.ค.64 2 ม.ค.64 3 ม.ค.64 4 ม.ค.64

### ปัจจัยเสี่ยงด้านพฤติกรรม



### ปัจจัยเสี่ยงด้านยานพาหนะ

- 1 รถจักรยานยนต์ (83.81%)
- 2 รถจักรยาน (6.52%)
- 3 รถกระบะ (5.46%)

### ปัจจัยเสี่ยงด้านถนนที่เกิดเหตุ

- 1 ถนนทางหลวง (46.63%)
- 2 ถนนในหมู่บ้าน/อบต. (25.18%)
- 3 ถนนทางหลวงชนบท (13.32%)



ทีมตระหนักรู้สถานการณ์ สำนักงานป้องกันควบคุมโรคที่ 1 เชียงใหม่



สำนักงานป้องกันควบคุมโรคที่ 2 จังหวัดพิษณุโลก  
กรมควบคุมโรค DDC

## สถานการณ์บาดเจ็บและเสียชีวิตจากการจราจรทางถนน เทศกาลปีใหม่ 2564 เขตสุขภาพที่ 2

ประจำวันวันที่ 5 มกราคม 2564 เวลา 07.00 น.

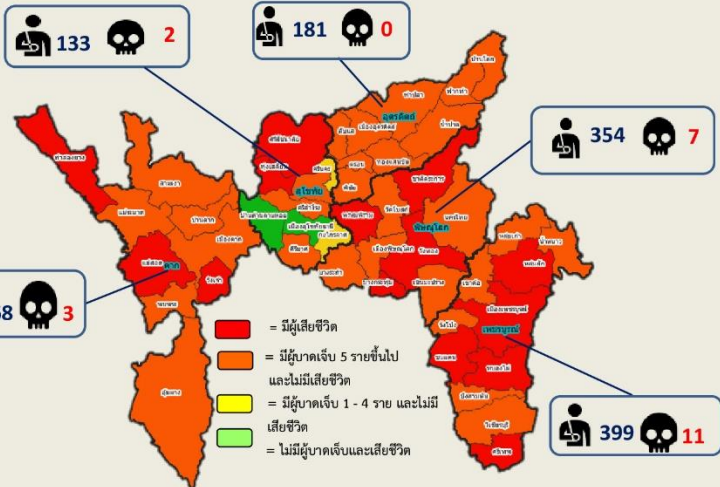
ทีมตระหนักรู้สถานการณ์ สสร.2 พิษณุโลก

### ประเทศ

22,621 ราย 426 ราย

### เขตสุขภาพที่ 2

1,235 ราย **ลำดับ 11**  
 23 ราย **ลำดับ 10**



### จำนวนบาดเจ็บ+เสียชีวิตรายวัน เทียบปี 63



ด้านบุคคล(บาดเจ็บ+เสียชีวิต)	ด้านพฤติกรรมเสี่ยง(บาดเจ็บ+เสียชีวิต)	ด้านพาหนะ(บาดเจ็บ+เสียชีวิต)	ด้านถนน(บาดเจ็บ+เสียชีวิต)
1.66 : 1 15-29 ปี พบมากที่สุด	25.36% ไม่สวม 83.88% ไม่คาด 82.64%	79.89% 6.36% 4.85%	ทางหลวง 52.31% อบต./หมู่บ้าน 23.77% หลวงชนบท 10.97%

<h3>ช่วงเวลา(บาดเจ็บ+เสียชีวิต)</h3> 16.00-19.59 น. พบมากที่สุด	<h3>กิจกรรมการดำเนินงาน</h3>
<h3>ส่งตรวจAlc (บาดเจ็บ+เสียชีวิต)</h3> 6.77%	<p>วันที่ 4 มกราคม 2564 เวลา 09.30 น. สำนักงานป้องกันควบคุมโรคที่ 2 จังหวัดพิษณุโลก โดยนายภัทรเดช วรศรีศิริรัฐ เข้าร่วมประชุมสรุปผลการปฏิบัติการป้องกันและลดอุบัติเหตุทางถนนช่วงเทศกาลปีใหม่ พ.ศ.2564 ครั้งที่ 6/2564 ณ ห้องประชุมพระพุทธชินสีห์ ชั้น 3 ศาลากลางจังหวัดพิษณุโลก มีนายศักดิ์ชัย คุณานุวัฒน์ชัยเดช รองผู้ว่าราชการจังหวัดพิษณุโลกเป็นประธานการประชุม</p>

- ### ข้อเสนอแนะ
- จัดตั้งจุดตรวจหรือหน่วยเคลื่อนที่เร็ว เพื่อควบคุมพฤติกรรมเสี่ยง ขับรถเร็วเกินกว่ากฎหมายกำหนดทั้งในระดับหมู่บ้านและชุมชน
  - ให้หน่วยที่เกี่ยวข้องในจังหวัดที่เป็นต้นทางในการเดินทางกลับ เน้นการตรวจสอบสภาพความพร้อมผู้ขับขี่และสภาพรถ ทั้งรถยนต์ส่วนบุคคลและรถโดยสารสาธารณะ สำหรับจังหวัดที่เป็นเส้นทางผ่านในการเดินทางกลับให้ถือปฏิบัติตามกฎหมาย โดยเน้นลดปัจจัยเสี่ยงด้านขับรถเร็วให้มากขึ้น
  - นำข้อมูลอุบัติเหตุทางถนนในพื้นที่มาวิเคราะห์ เพื่อจัดทำแนวทางการป้องกันและแก้ไขปัญหาให้ตรงกับสภาพข้อเท็จจริงในพื้นที่



# สถานการณ์บาดเจ็บและเสียชีวิตจากการจราจรทางถนน 7 วันอันตราย ช่วงเทศกาลปีใหม่ 2564 เขตสุขภาพที่ 3

สำนักงานป้องกันควบคุมโรคที่ 3 จังหวัดนครสวรรค์  
Office of Disease Prevention and Control 3 Nakhonsawan



29 ธันวาคม 2563 ถึง 4 มกราคม 2564

## ภาพรวม ประเทศ สะสม

บาดเจ็บ 22,616 ราย

เสียชีวิต 426 ราย

## ภาพรวม เขตสุขภาพที่ 3 สะสม

บาดเจ็บ 1030 ราย

เสียชีวิต 20 ราย

## 5 จังหวัด ในเขตสุขภาพที่ 3

(เรียงลำดับจังหวัดที่เกิดอุบัติเหตุมากที่สุดไปหาน้อยที่สุด)

นครสวรรค์	กำแพงเพชร	พิจิตร	อุทัยธานี	ชัยนาท
บาดเจ็บ 330 ราย	บาดเจ็บ 242 ราย	บาดเจ็บ 160 ราย	บาดเจ็บ 133 ราย	บาดเจ็บ 102 ราย
เสียชีวิต 5 ราย	เสียชีวิต 5 ราย	เสียชีวิต 2 ราย	เสียชีวิต 4 ราย	เสียชีวิต 4 ราย



## ปัจจัยเสี่ยง



ไม่สวมหมวกนิรภัย ร้อยละ 84.44



ดื่มเครื่องดื่มแอลกอฮอล์ ร้อยละ 29.61



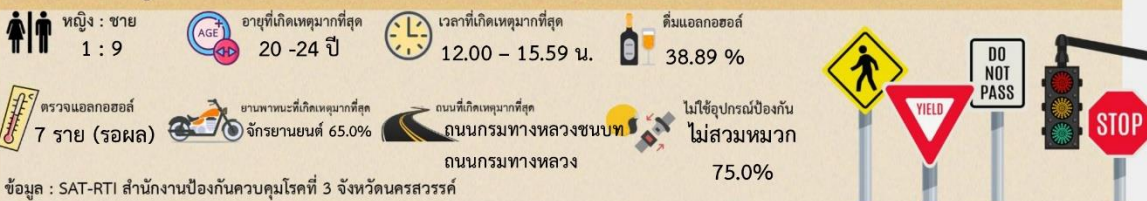
ไม่คาดเข็มขัดนิรภัย ร้อยละ 53.41

จำนวนบาดเจ็บ + เสียชีวิตรายวัน เทียบปี 2563



พาหนะที่เกิดอุบัติเหตุ	ถนนเกิดอุบัติเหตุ	ช่วงเวลาเกิดสูงสุด	กลุ่มอายุที่เกิดเหตุสูงสุด	การตรวจหาระดับแอลกอฮอล์
จักรยานยนต์ ร้อยละ 82.23 รถจักรยาน ร้อยละ 5.83 รถปิคอัพ ร้อยละ 4.30	ถนนใน อบต. ร้อยละ 39.16 กรมทางหลวงชนบท ร้อยละ 23.97 กรมทางหลวง ร้อยละ 22.45	16.00 - 19.59 น.	15 - 19 ปี	ทั้งหมด 79 ราย ต่ำกว่า 20 ปี 16 ราย

## วิเคราะห์ผู้เสียชีวิต



ข้อมูล : SAT-RTI สำนักงานป้องกันควบคุมโรคที่ 3 จังหวัดนครสวรรค์



กรมควบคุมโรค  
สำนักงานป้องกันควบคุมโรคที่ 4 สระบุรี

# รายงานผลการดำเนินงาน

## ศูนย์ปฏิบัติการป้องกันและลดการบาดเจ็บจากการจราจรทางถนน (EOC-RTI)

### ช่วงเทศกาลปีใหม่ 2564

#### ระหว่างวันที่ 29 ธันวาคม 2563 - 4 มกราคม 2564

#### สำนักงานป้องกันควบคุมโรคที่ 4 จังหวัดสระบุรี

#### รวม 7 วัน อันตราย

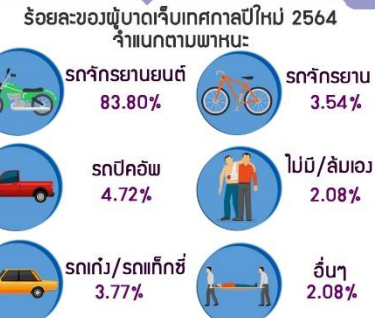
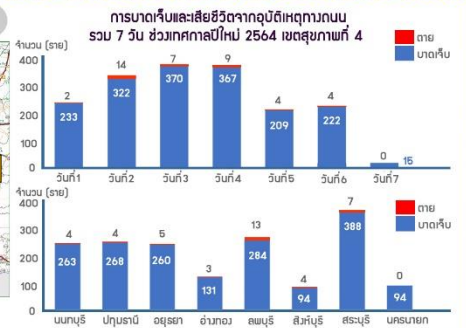


**ช่วง 7 วันอันตรายเทศกาลปีใหม่ 2564** ผู้บาดเจ็บและเสียชีวิตทางถนนของประเทศไทย 21,127 ราย เสียชีวิต 393 ราย ผู้เสียชีวิตสูงสุดเขตสุขภาพที่ 9 (59 ราย) เขตสุขภาพที่ 4 ภาคใต้ตอนบน (1738 ราย) เสียชีวิตสะสม (40 ราย) เป็นอันดับที่ 4 ของเขตสุขภาพสูงสุดที่จังหวัดสระบุรี (13 ราย) ลดจากปีที่ผ่านๆ มา ปรากฏการบาดเจ็บผู้บาดเจ็บและเสียชีวิตส่วนใหญ่เป็นเพศชาย (67.66%)

กลุ่มอายุ 20 - 29 ปี (25.20%) เวลาเกิดอุบัติเหตุสูงสุด 18.00-19.00 น. ยานพาหนะ: รถจักรยานยนต์ (83.80%) บนถนนกรมทางหลวงชนบท (31.55%)

จุดเกิดเหตุส่วนใหญ่บนทางพหุคูณ บริเวณอำเภอหนองน้ำทิพย์ จังหวัดสระบุรี เป็นอันดับที่ 77.85%

ไม่สวมหมวกนิรภัย (75.43%) ไม่คาดเข็มขัดนิรภัย (64.76%) และดื่มแอลกอฮอล์ (25.78%)



**ข้อเสนอแนะ:** ผู้ขับขี่ควรเตรียมร่างกายให้พร้อม ตรวจเช็คสภาพรถยนต์ก่อนออกเดินทาง วางแผนการเดินทาง หลีกเลี่ยงเมื่ออ่อนล้า "ร่วมไม่ขับ ขับไม่ดื่ม ดื่มไม่ขับ" เพื่อความปลอดภัยของตนเองและเพื่อนร่วมทาง ครั่งครัดวินัยจราจร การใช้ความเร็วตามกฏหมายกำหนด โดยเฉพาะผู้ขับขี่รถจักรยานยนต์ รวมถึงมาตรการป้องกันโรคโควิด 19 "อยู่ห่างไว้ ใส่หน้ากากกัน หมั่นล้างมือ ตรวจวัดอุณหภูมิ ใช้แอปไทยชนะ"



# รายงานสถานการณ์และผลการดำเนินงาน คณะทำงานป้องกันและลดอุบัติเหตุทางถนนช่วงเทศกาลปีใหม่ 2564 สำนักงานป้องกันควบคุมโรคที่ 5 จังหวัดราชบุรี

ประจำวันที่ 4 มกราคม 2564 ข้อมูล ณ เวลา 23.59 น.



ระดับประเทศ บาดเจ็บ 22,609 เสียชีวิต 425  
 เขตสุขภาพที่ 5 บาดเจ็บ 1,763 เสียชีวิต 26



ที่มา: คณะทำงานด้านข้อมูลสถานการณ์และสอบสวนอุบัติเหตุ สคร.5 ราชบุรี

ข้อมูลการบาดเจ็บและเสียชีวิตสะสม (วันที่ ...29 ธ.ค.63... ถึง ...4 ม.ค.64...)

ราชบุรี		กาญจนบุรี		สุพรรณบุรี		นครปฐม	
บาดเจ็บ	19 275	บาดเจ็บ	32 377	บาดเจ็บ	15 269	บาดเจ็บ	30 278
เสียชีวิต	0 4	เสียชีวิต	0 7	เสียชีวิต	0 4	เสียชีวิต	0 3
สมุทรสาคร		สมุทรสงคราม		เพชรบุรี		ประจวบคีรีขันธ์	
บาดเจ็บ	10 70	บาดเจ็บ	6 45	บาดเจ็บ	19 182	บาดเจ็บ	23 267
เสียชีวิต	0 1	เสียชีวิต	0 1	เสียชีวิต	0 2	เสียชีวิต	1 4

■ ประจำวัน ■ สะสม
 ■ เพิ่มขึ้น ■ เท่าเดิม ■ ลดลง

ปัจจัยเสี่ยง	ยานพาหนะที่เกิดเหตุ	ถนนที่เกิดอุบัติเหตุ
<ul style="list-style-type: none"> <li>ไม่สวมหมวกนิรภัย 83.01%</li> <li>เมาแล้วขับ 10.48%</li> <li>ไม่คาดเข็มขัดนิรภัย 6.54%</li> </ul>	<ul style="list-style-type: none"> <li>จักรยานยนต์ 79.3%</li> <li>รถจักรยาน/สามล้อเครื่อง 5.8%</li> <li>รถปิคอัพ 3.2%</li> </ul>	<ul style="list-style-type: none"> <li>ทางหลวง 30.9%</li> <li>ทางหลวงชนบท 28.4%</li> <li>ถนนในอบต./หมู่บ้าน 27.7%</li> </ul>

**ช่วงเวลาเกิดเหตุสูงสุด**  
12.00 - 17.59 น.

### วิเคราะห์ผู้เสียชีวิต

หญิง : ชาย 1 : 18	อายุเฉลี่ยที่เกิดอุบัติเหตุ 21-30 ปี	ปัจจัยเสี่ยงที่เสียชีวิตสูงสุด ไม่สวมหมวกนิรภัย
ยานพาหนะที่เกิดเหตุมากที่สุด จักรยานยนต์	ถนนที่เกิดเหตุมากที่สุด ทางหลวง	ช่วงเวลาที่เกิดเหตุมากที่สุด 00.00 - 05.59 น. 20.00 - 22.59 น.

# รายงานสรุปลักษณะและการดำเนินงาน

เฝ้าระวังป้องกันการบาดเจ็บจากการจราจรทางถนน  
ช่วงเทศกาลปีใหม่ 2564

“ชีวิตวิถีใหม่ จับต้องอย่างปลอดภัย  
ไร้อุบัติเหตุ”

## เขตสุขภาพที่ 6



**กรมควบคุมโรค**  
สำนักงานป้องกันควบคุมโรคที่ 6 จังหวัดชลบุรี

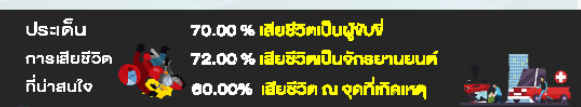
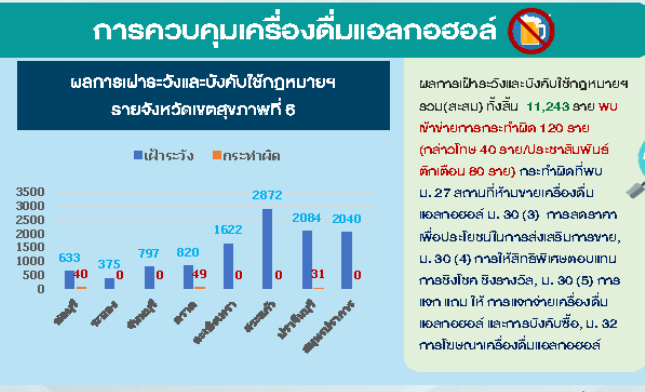
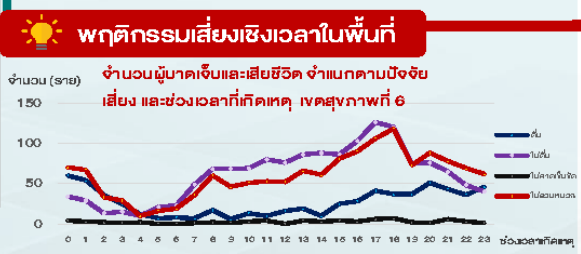
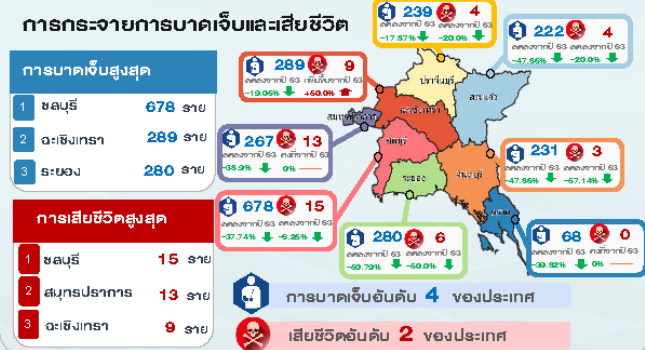
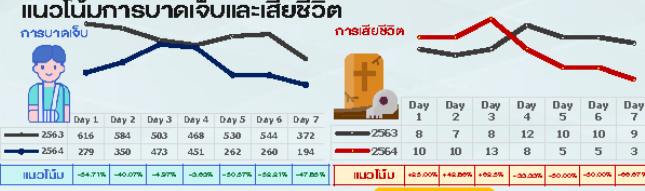
ระหว่างวันที่ 29 ธ.ค. 2563 - 4 ม.ค. 2564

**สถานการณ์สะสมประเทศ ภาพรวม 23,065 ราย**  
ลดลงจากปี 63 -22.19% ↓

**บาดเจ็บสะสม 22,637 ราย**    **เสียชีวิตสะสม 428 ราย**  
ลดลงจากปี 63 -22.37% ↓    ลดลงจากปี 63 -11.2% ↓

**สถานการณ์สะสมเขตสุขภาพที่ 6 ภาพรวม 2,328 ราย**  
ลดลงจากปี 63 -36.76% ↓

**บาดเจ็บสะสม 2,274 ราย**    **เสียชีวิตสะสม 54 ราย**  
ลดลงจากปี 63 -37.13% ↓    ลดลงจากปี 63 -15.63% ↓



**กิจกรรมการดำเนินการเฝ้าระวังและบังคับใช้กฎหมาย เครื่องดื่มแอลกอฮอล์ เขตสุขภาพที่ 6**

การส่งตรวจแอลกอฮอล์ เขตสุขภาพที่ 6

ปี	ส่งตรวจ (ราย)	21
20 ปี	21/11	
20 ปี	3	
20 ปี	3/1	

วิเคราะห์และรวบรวมโดย : กลุ่มโรคไม่ติดต่อ สำนักงานป้องกันควบคุมโรคที่ 6 จังหวัดชลบุรี  
ที่มา : กองสาธารณสุขและป้องกันฯ ข้อมูล ณ วันที่ 5 ม.ค. 2564 เวลา 08.30 น. , สสจ. เขตสุขภาพที่ 6 , ศูนย์วิทยุทางศัลยกรรมแพทย์ที่ 6



กรมควบคุมโรค  
สำนักงานป้องกันควบคุมโรคที่ 7 จังหวัดขอนแก่น

# รายงานเฝ้าระวังการบาดเจ็บจากจราจรทางถนน เทศกาลปีใหม่ 2564 (29 ธันวาคม 2563–4 มกราคม 2564) เขตสุขภาพที่ 7 (ร้อยแก่นสารสินธุ์)

วันที่ 4 มกราคม 2564 เวลา 14.00 น.

## ประเทศ

บาดเจ็บ	วันนี้	593	เสียชีวิต	วันนี้	11
เจ็บ	สะสม	21,350	ชีวิต	สะสม	412

## เขตสุขภาพที่ 7

บาดเจ็บ		เสียชีวิต	
วันนี้	สะสม	วันนี้	สะสม
60	2,071	2	28



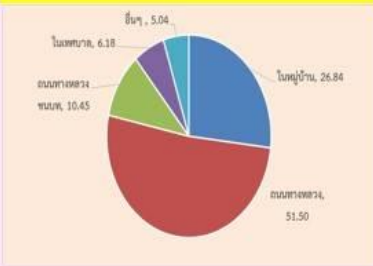
## เสียชีวิต เขต 7

2563	Day	2564
2	Day 1	3
5	Day 2	8
4	Day 3	3
6	Day 4	5
6	Day 5	3
4	Day 6	4
2	Day 7	2
29	รวม	28

## ปัจจัยเสี่ยง



## ถนนที่เกิดเหตุสูงสุด



## พาหนะที่เกิดเหตุสูงสุด

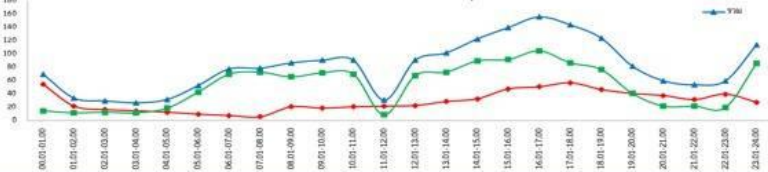


## ส่งตรวจแอลกอฮอล์

อายุ	ส่งตรวจ	เขต 7
20 ปี	ส่งตรวจ	106
ขึ้นไป	ทราบผล/เกิน 50 mg%	37/8
	ส่งตรวจ	29
ต่ำกว่า 20 ปี	ทราบผล/เกิน 20 mg%	16/3

จำนวน (คน)

จำนวนผู้บาดเจ็บและดื่มแอลกอฮอล์ จำนวนตามช่วงเวลาที่เกิดเหตุ  
วันที่ 29 ธ.ค. 2563 - 4 ม.ค. 2564 เขตสุขภาพที่ 7



## ข้อเสนอแนะการดำเนินงาน

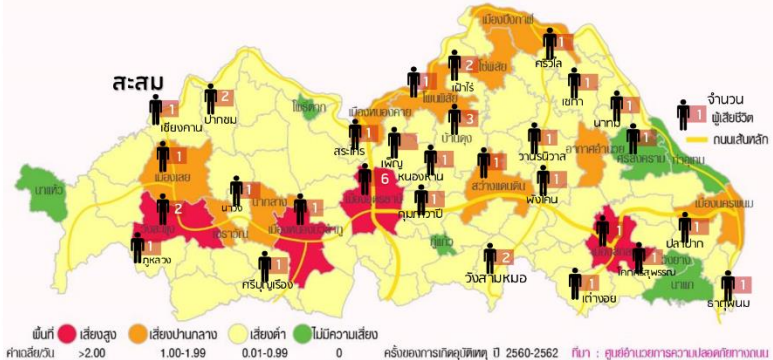
- เน้นการดำเนินงานด้านชุมชนตามช่วงเวลาเสี่ยง สก๊ตคนเมาไม่ให้ขับรถ เกิดเหตุกลุ่มอายุ < 20 ปี (ดื่มขับ) สอบทุกราย
  - สื่อสารให้ถึงกลุ่มประชาชนขับอย่างปลอดภัย ขับไม่ดื่มดื่มไม่ขับ ใช้อุปกรณ์นิรภัย เช่น สวมหมวกนิรภัย คาดเข็มขัดนิรภัยทุกครั้งเมื่อขับขึ้นหรือโดยสาร บังคับใช้ตามกฎหมาย
- พ.ร.บ.จราจร



# สถานการณ์บาดเจ็บและเสียชีวิตจากการจราจรทางถนน เทศกาลปีใหม่ 2564 เขตสุขภาพที่ 8



เสียชีวิตสะสม 40(+4) ราย ลำดับที่ 5 ของประเทศ  
บาดเจ็บสะสม 2,035(+213) ราย ลำดับที่ 5 ของประเทศ

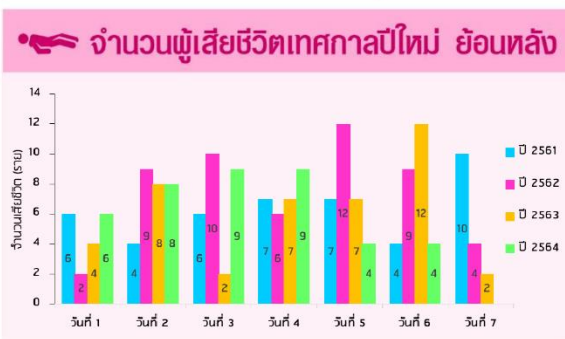
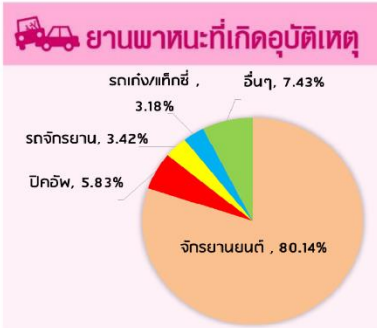


### ปัจจัยของคน

- ส่วนใหญ่ อายุ 10-19 ปี 29.94%
- อัตราส่วน ชาย : หญิง = 2:1
- ดื่มแอลกอฮอล์ 36.16%
- ไม่สวมหมวกนิรภัย 90.61%
- ไม่คาดเข็มขัดนิรภัย 70.42%

การส่งตรวจแอลกอฮอล์ในเลือด 51 ราย

- อายุ <20 ปี ส่งตรวจ 11 ราย เกิน 20 mg% 1 ราย ไม่ระบุ 10 ราย
- อายุ 20 ปีขึ้นไป ส่งตรวจ 40 ราย เกิน 50 mg% 1 ราย ไม่ระบุ 39 ราย



### ผลการดำเนินงานประจำวัน

- วันที่ 29 ธันวาคม 2563 ถึง วันที่ 4 มกราคม 2564 สสร.8 จตุรธานี ปฏิบัติการดังนี้
  - ตรวจเยี่ยมเสริมพลังตำบลชุมชน พร้อมมอบสิ่งสนับสนุน รวมทั้งให้คำแนะนำการเฝ้าระวังและป้องกันโรค COVID-19 การประเมินอาการบาดเจ็บของชุมชนเบื้องต้น จำนวน 34 แห่ง
  - ตรวจเตือนประชาสัมพันธ์การบังคับใช้กฎหมายหรือแอลกอฮอล์ การเฝ้าระวังและป้องกันโรค COVID-19 ขอร้องร้านค้าในพื้นที่จำนวน 19 แห่ง ไม่พบการกระทำผิดตาม พ.ร.บ.ควบคุมเครื่องดื่มแอลกอฮอล์ พ.ศ. 2551
  - ทีมตระหนักสุขภาพการณ (SAT) ศูนย์ปฏิบัติการตอบโต้ภาวะฉุกเฉิน สสร. 8 จตุรธานี เฝ้าระวังเหตุการณ์การบาดเจ็บจากการจราจรทางถนนช่วงเทศกาลปีใหม่ 2564

### ข้อเสนอแนะ

สพท.จังหวัด/อำเภอ ควรดำเนินการดังนี้

- เพิ่มความเข้มงวดมาตรการตรวจเตือนและการบังคับใช้กฎหมาย เน้นวินัยจราจร การสวมหมวกนิรภัย และการคาดเข็มขัดนิรภัย 100% การเมาสุราในขณะขับขี่ รวมทั้ง ตรวจจับ/ป้องปรามการขับขี่ด้วยความเร็วสูง โดยเฉพาะถนนทางหลวง ในพื้นที่เสี่ยงจังหวัดจตุรธานี เลย นครพนม สกลนครหนองคาย และหนองบัวลำภู เน้นช่วงเวลา 06.00-18.00 น.
- ควรบูรณาการเฝ้าระวังป้องกันอุบัติเหตุ ร่วมกับการเฝ้าระวังป้องกันการแพร่ระบาดของโรค COVID-19 โดยคัดกรองผู้เดินทางที่มาจากพื้นที่ควบคุมสูงสุด ตามที่ ศบค.ประกาศ





# รายงานสถานการณ์บาดเจ็บและเสียชีวิตจากอุบัติเหตุทางถนน ช่วงเทศกาลปีใหม่ วันที่ 29 ธันวาคม 2563 - 4 มกราคม 2564

## เขตสุขภาพที่ 9 นครชัยบุรินทร์

### ประจำวันที่ 4 มกราคม 2564

#### ระดับประเทศ

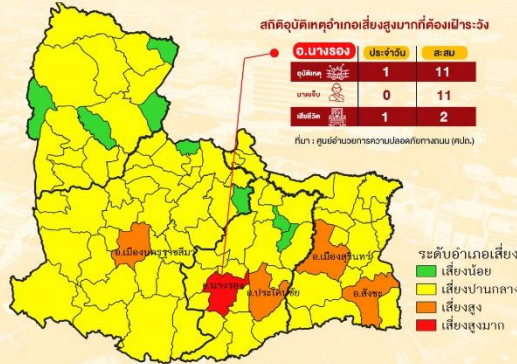
	ประจำวัน	สะสม
อุบัติเหตุ	325	3,072
บาดเจ็บ	333	3,073
เสียชีวิต	40	358

#### ระดับเขตสุขภาพที่ 9

	ประจำวัน	สะสม
อุบัติเหตุ	16	171
บาดเจ็บ	18	174
เสียชีวิต	0	37



#### แผนที่อำเภอเสี่ยงช่วงเทศกาลปีใหม่ 2564



นครราชสีมา	ประจำวัน	สะสม
อุบัติเหตุ	9	83
บาดเจ็บ	11	88
เสียชีวิต	0	16

ชัยภูมิ	ประจำวัน	สะสม
อุบัติเหตุ	1	11
บาดเจ็บ	1	9
เสียชีวิต	0	5

บุรีรัมย์	ประจำวัน	สะสม
อุบัติเหตุ	4	42
บาดเจ็บ	4	46
เสียชีวิต	0	9

สุรินทร์	ประจำวัน	สะสม
อุบัติเหตุ	2	35
บาดเจ็บ	2	31
เสียชีวิต	0	7

ที่มา : ศูนย์อำนวยการความปลอดภัยทางถนน (ศพด.) ณ วันที่ 4 มกราคม 2564 (เวลา 18.00 น.)



#### ปัจจัยเสี่ยง

ไม่สวมหมวกกันน็อก	80.3%
ไม่คาดเข็มขัดนิรภัย	68.1%
เมาแล้วขับ	34.3%



#### ยานพาหนะที่เกิดเหตุ

รถจักรยานยนต์	81.6%
รถกระบะ	5.3%
รถเก๋ง	3.9%

#### ประเภทถนนที่เกิดอุบัติเหตุ

ถนนในเขต/หมู่บ้าน	38.3%
ทางหลวง	27.9%
ทางหลวงชนบท	16.9%

#### ช่วงเวลาที่เกิดเหตุสูงสุด

14.00 - 17.59 น.

#### ผลการตรวจแอลกอฮอล์ในเลือดของผู้ขับขี่

ต่ำกว่า 20 ปี	สูงกว่า 20 ปี
ส่งตรวจ/ทราบผล	26 / 2
WU Alo / เกิน	91 / 16
	1 / 1
	12 / 11

ที่มา : กองสาธารณสุขและกีฬา สำนักงานปลัดกระทรวงสาธารณสุข ณ วันที่ 4 ม.ค. 2564 เวลา 18.00 น.

#### การสื่อสารประชาสัมพันธ์

Facebook	2
LINE	2

ที่มา : กองสาธารณสุขและกีฬา สำนักงานปลัดกระทรวงสาธารณสุข ณ วันที่ 4 ม.ค. 2564 เวลา 18.00 น.

#### การตรวจเตือนเฝ้าระวังและบังคับใช้ตามกฎหมาย

بینน้ำมัน	0	2
รถประจำทาง	0	0
สถานีขนส่ง	0	0
สวนสาธารณะ	0	0
ร้านอาหาร	2	25
ตลาดสด	0	1
ร้านขายของชำ	7	58
ร้านสะดวกซื้อ	1	19

#### กิจกรรมประจำวัน

- วันที่ 4 ม.ค. 64 เวลา 09.00 น. นางเบญจมาศ อุรัตน รอง ผอ.สจร.9 เข้าร่วมประชุมคณะกรรมาการ ศปด. ช่วงเทศกาลปีใหม่ ปี 2564 ณ ศาลากลางจังหวัดนครราชสีมา
- วันที่ 4 ม.ค. 64 เจ้าหน้าที่ ศตบ. 9.1 ชัยภูมิ, 9.2 บุรีรัมย์, และ 9.3 สุรินทร์ เข้าร่วมประชุมติดตามสถานการณ์อุบัติเหตุทางถนนช่วงเทศกาลปีใหม่ พ.ศ.2564 ณ สถานที่ตั้งในพื้นที่แต่ละจังหวัด



#### การดำเนินการตรวจเตือน

เปรียบเทียบปรับ	0	0
กล่าวโทษต่อพนักงานสอบสวน	0	0
ประชาสัมพันธ์	10	105
พบการกระทำผิด	0	0

- วันที่ 4 ม.ค. 64 กลุ่มโรดไต่ดต้อ โดยนางควบคุมการบริโภคเครื่องดื่มแอลกอฮอล์และสุขภาพ ได้จัดทีมเฝ้าระวังตรวจเตือน ลงพื้นที่ปฏิบัติภารกิจตรวจเตือนบังคับใช้กฎหมายและประชาสัมพันธ์ ช่วงเทศกาลปีใหม่ พ.ศ.2564 ในพื้นที่ อ.เมืองนครราชสีมา บริเวณตลาดเซฟวัน ก.ชวยปราชดิ-บิศภาพอชย 15



**กรมควบคุมโรค**

DEPARTMENT OF DISEASE CONTROL

สำนักงานป้องกันควบคุมโรคที่ 9 นครราชสีมา

The Office of Disease Prevention and Control 9<sup>th</sup> Nakhon Ratchasima  
<https://ddc.moph.go.th/odpc9>

☎ 044-212900

☎ 044-218018



กรมควบคุมโรค  
สำนักงานป้องกันควบคุมโรคที่ ๑๐  
จังหวัดอุบลราชธานี

# สรุปสถานการณ์อุบัติเหตุการจราจรทางถนน

## ช่วงเทศกาลปีใหม่ 2564

(ระหว่างวันที่ 29 ธันวาคม 2563 - 4 มกราคม 2564)

ประจำวันที่ 4 มกราคม 2564 เวลา 00.01-24.00 น.

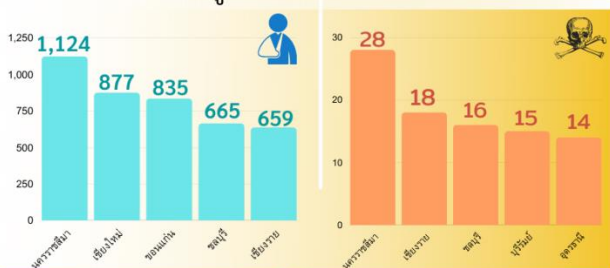


### “ชีวิตวิถีใหม่ ขับขี่อย่างปลอดภัย ไร้อุบัติเหตุ”

## สถานการณ์ประจำวัน



จังหวัดที่มีจำนวนผู้บาดเจ็บและเสียชีวิต 5 อันดับแรก



## เขตสุขภาพที่ 10

จำนวนผู้บาดเจ็บรวมผู้เสียชีวิตและผู้เสียชีวิตสะสม  
แยกรายจังหวัด เขตสุขภาพที่ 10

จังหวัด	บาดเจ็บรวมเสียชีวิต		เสียชีวิต	
	2563	2564	2563	2564
อุบลราชธานี	816	398	12	7
ศรีสะเกษ	570	451	11	8
ยโสธร	234	183	6	6
อำนาจเจริญ	112	176	1	2
มุกดาหาร	157	104	3	0
เขตสุขภาพที่ 10	1,889	1,312	33	23

**ดื่มแล้วขับ** 41.35%  
ต่ำกว่า 20 ปี 29.64%

**จักรยานยนต์** 84.48%

**16.00-20.00น.**  
ช่วงเวลา

**40.00%**  
ทางหลวง

**อำเภอเสียงเทศกาลเขตสุขภาพที่ 10**  
(เมืองอำนาจเจริญ/เมืองมุกดาหาร)  
จำนวนครั้งและผู้บาดเจ็บลดลงทั้ง 2 อำเภอ  
อำเภอเมืองอำนาจเจริญ เสียชีวิต 1 ราย

## กิจกรรมประจำวัน

ร่วมประชุมศปถ.จังหวัดอุบลราชธานี



ตรวจแอลกอฮอล์  
พื้นที่จังหวัดศรีสะเกษ



ที่มา: [HTTP://ICT-PHER.MOPH.GO.TH/](http://ICT-PHER.MOPH.GO.TH/)

## ข้อเสนอแนะ

ควรเพิ่มจำนวนด่านชุมชนบนถนนในหมู่บ้าน เพิ่มจุดสกัด/จุดอำนวยความสะดวกในทางหลวง และบังคับใช้กฎหมายอย่างเข้มข้นทั้งในผู้ขับและผู้โดยสาร

งานป้องกันอุบัติเหตุการจราจรทางถนน กลุ่มสื่อสารความเสี่ยงโรคและภัยสุขภาพ  
สำนักงานป้องกันควบคุมโรคที่ 10 จังหวัดอุบลราชธานี โทร.045-254638



The Office of Disease Prevention and Control 11, Nakhon Si Thammarat

# สถานการณ์การบาดเจ็บและเสียชีวิตจากการจราจรทางถนน

## ช่วงเทศกาลปีใหม่ 2564 เขตสุขภาพที่ 11

### ประจำวันี่ 5 มกราคม 2564



กรมควบคุมโรค  
Department of Disease Control



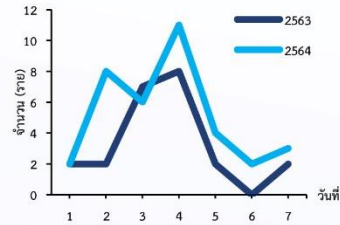
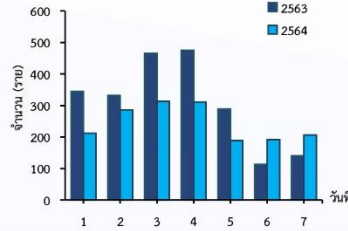
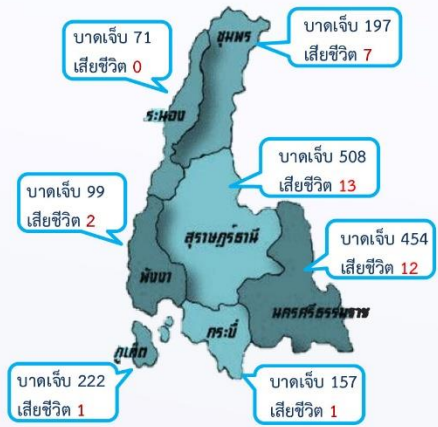
ข้อมูล ณ วันที่ 4 มกราคม 2564

**ประเทศ** บาดเจ็บสะสม **22,637** ราย เสียชีวิต **428** ราย

**เขต 11** บาดเจ็บสะสม **1,708** ราย เสียชีวิต **36** ราย

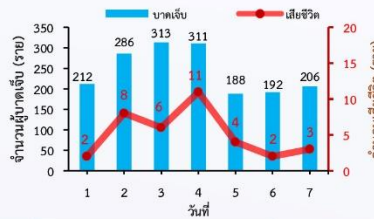
ผู้บาดเจ็บ เขต 11 เปรียบเทียบกับปี 2563

ผู้เสียชีวิต เขต 11 เปรียบเทียบกับปี 2563



ผู้บาดเจ็บและเสียชีวิตเขต 11 (4 ม.ค. 64)

ปัจจัยเสี่ยงที่เกี่ยวกับคน



- ไม่สวมหมวก 80.70 %
- ไม่คาดเข็มขัด 54.42 %
- ดื่มสุรา 14.33 %
- อายุ < 20 ปี ดื่มสุรา 4.65 %

ที่มา : ศูนย์ปฏิบัติการฉุกเฉิน ด้านการแพทย์และสาธารณสุข กระทรวงสาธารณสุข ระหว่างวันที่ 29 ธ.ค. 2563 - 4 ม.ค. 2564

ประเภทผู้บาดเจ็บและเสียชีวิต



ยานพาหนะที่เกิดเหตุ



ถนนที่เกิดเหตุ

- ทางหลวงชนบท 27.98 %
- ทางหลวง 26.20 %
- ถนนในหมู่บ้าน 24.20 %

จำนวนอุบัติเหตุใหญ่เข้าเกณฑ์

วันที่ 4 มกราคม 2564 ไม่มีเหตุการณ์ที่เข้าเกณฑ์

เยี่ยมบ้าน/เสริมพลัง



สคร.11 นำโดยนายวิรุทธิ์ แก้วศกุล เจ้าหน้าที่งานควบคุมโรคชำนาญงาน และคณะ ร่วมกับเจ้าหน้าที่สจ.นครศรีธรรมราช รพ.มหาสารนครศรีฯ และวิทยาลัยพยาบาลบรมราชชนนีนครศรีฯ ออกตรวจเยี่ยมจุดตรวจและลดอุบัติเหตุทางถนนช่วงเทศกาลปีใหม่ โดยเน้นย้ำมาตรการ “ดื่มไม่ขับ ขับไม่ดื่ม” และมาตรการการเฝ้าระวัง ป้องกันโรคติดเชื้อไวรัสโคโรนา 2019 ภายใต้แนวคิด “วิถีชีวิตใหม่ ขับขี่อย่างปลอดภัย ไร้อุบัติเหตุ” รวมทั้งสนับสนุนชุดเครื่องมือปฐมพยาบาล จุดตรวจจำนวน 8 จุด ในพื้นที่อำเภอพระพรหม จังหวัดนครศรีธรรมราช



# รายงานการดำเนินงานศูนย์ปฏิบัติการ (EOC)

## เทศกาลปีใหม่ 2564 เขตสุขภาพที่ 12

### ประจำวัน 4 ม.ค. 2564

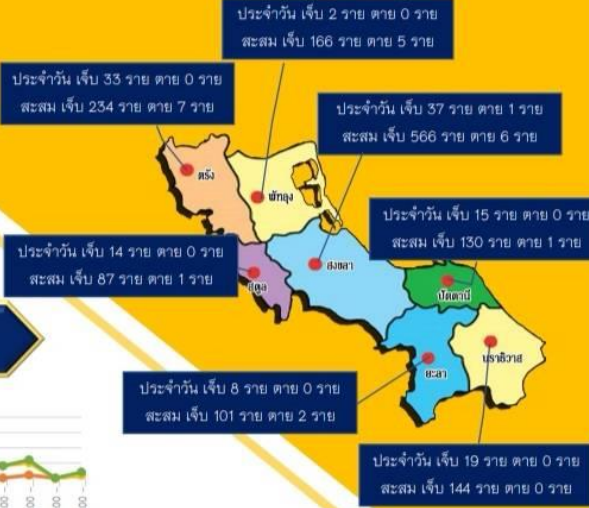
กรมควบคุมโรค  
ศูนย์ปฏิบัติการศูนย์เฝ้าระวังและสอบสวนโรค



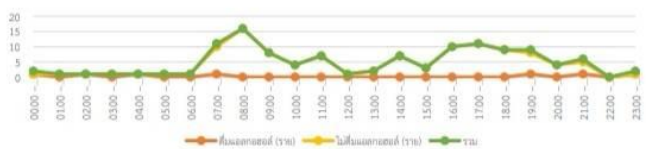
### สถานการณ์การบาดเจ็บ-เสียชีวิต

ระดับประเทศ	บาดเจ็บ ประจำวัน 1,733 ราย สะสม 23,021 ราย	บาดเจ็บ ประจำวัน 128 ราย สะสม 1,428 ราย
	เสียชีวิต ประจำวัน 24 ราย สะสม 426 ราย	เสียชีวิต ประจำวัน 1 ราย สะสม 22 ราย

เขต 12



### จำนวนผู้บาดเจ็บและเสียชีวิต จำแนกตามช่วงเวลาที่เกิดอุบัติเหตุและการดื่มแอลกอฮอล์



### ยานพาหนะที่เกิดเหตุ



### พฤติกรรมเสี่ยง



### ถนนที่เกิดเหตุ



### ตรวจเดือน ประชาสัมพันธ์



สศจ.สตูล ร่วมกับทีม ATCU เมืองสตูล และ คณะกรรมการประสานงานสาธารณสุขอำเภอ英才 (คปสอ.) จังหวัดนราธิวาส ร่วมกับทีม ATCU อำเภอ英才 ลงพื้นที่ตรวจเดือนประชาสัมพันธ์ และบังคับใช้กฎหมายตามพรบ. ควบคุมเครื่องดื่มแอลกอฮอล์ ในช่วงเทศกาลปีใหม่สถานบริการในพื้นที่รับผิดชอบ รวม 11 ร้าน ไม่พบการกระทำผิด

- สคร.12 สงขลา ประชาสัมพันธ์ผ่านสื่อออนไลน์ เพื่อย้ำเตือน รมักระวัง 4 เรื่อง
1. ของขวัญปีใหม่ของครอบครัว คือ ความปลอดภัยของลูกหลาน
  2. Check List ตรวจสอบสภาพรถ
  3. ก่อนออกเดินทาง 3 มาตราเข้ม "ขับไม่ดื่ม ดื่มไม่ขับ" สถอุบัติเหตุเทศกาลปีใหม่ 2564
  4. ปีใหม่ 2564 สคร.12 สงขลา ห่วงใยประชาชน เน้น 3 มาตราการ ขับขี่ปลอดภัย